

개발시스템 매뉴얼



CONTENTS

I. 개발시스템 주요 기능

1.1. 대시보드 조회	01
1.2. 카탈로그 조회	02
1.3. 데이터 공유 메뉴	04
1.4. 정보시스템 사용자 관리	06
1.5. 이용 요금 조회	06
1.6. 오류 등 이용 문의	08

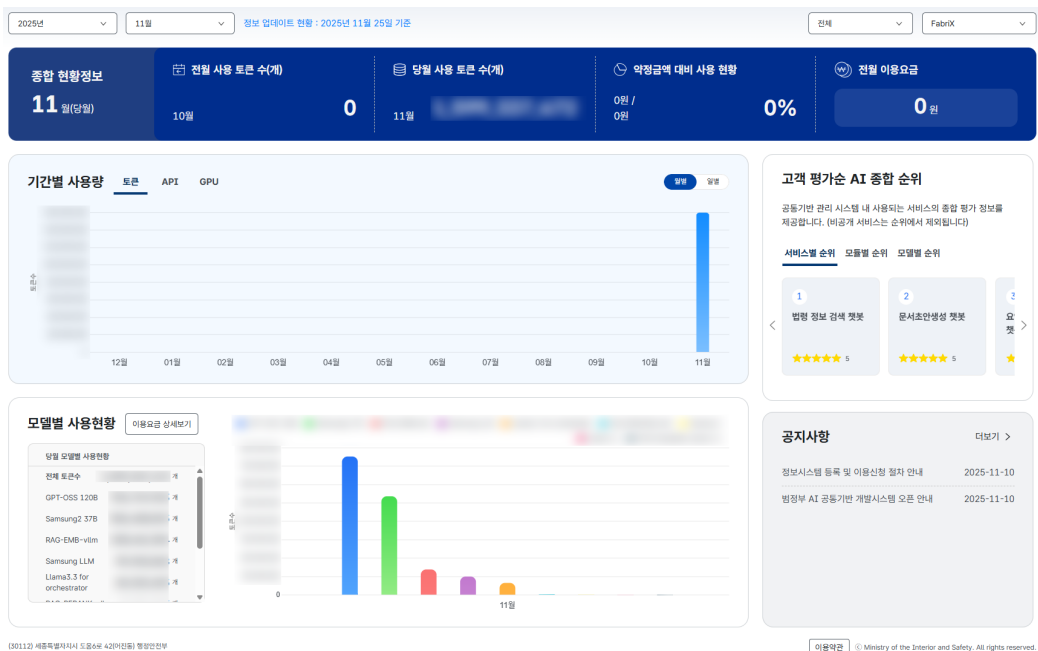
1

개발시스템 주요 기능

카탈로그 메뉴 및 이용 안내 메뉴는 공무원과 공공기관 직원은 별도의 가입 없이 로그인 후 이용할 수 있으며, 용역사 직원은 플랫폼사와 계약된 정보시스템 담당자에 의해 계정이 등록된 경우에만 이용할 수 있다.

1.1. 대시보드 조회

대시보드에서는 조건을 설정하여 시스템 이용 현황을 조회할 수 있다. 사용자는 년도, 월, 정보시스템, 플랫폼을 선택하여 조회하며, 모든 데이터는 조회 전일 기준으로 집계된 정보가 제공된다. 또한 카탈로그에 등록된 AI 서비스, AI 개발 도구, AI 모델의 종합 순위를 함께 확인할 수 있다.



[그림 1] 개발시스템 대시보드

○ 종합 현황 정보

- 당월 사용 토큰 수: 해당 월 1일부터 전일까지의 누적 사용 토큰 수를 제공한다.
- 약정 금액 대비 사용현황: 서비스 이용 약정 금액 대비 전일 기준 사용 금액을 확인할 수 있다.

○ 토큰 기간별 사용량(개)

- 월별 토큰 사용량: 최근 1년간 월별 사용량을 그래프로 제공한다.
- 일별 토큰 사용량: 조회 전일 기준, 최근 1개월간 일별 사용량을 그래프로 제공한다.

○ API 기간별 호출 건수

- 월별 API 호출 건수: 최근 1년간 월별 호출 건수를 그래프로 제공한다.
- 일별 API 호출 건수: 조회 전일 기준, 최근 1개월간 일별 호출 건수를 그래프로 제공한다.

○ GPU 기간별 사용량(%)

- 본 항목은 PTU 요금제 사용자에게만 제공됩니다.
- 월별 GPU 사용량: 최근 1년간 월별 GPU 사용량을 그래프로 제공한다.
- 일별 GPU 사용량: 조회 전일 기준, 최근 1개월간 일별 GPU 사용량을 그래프로 제공한다.

○ 모델별 사용 현황

- 당월(1일~현재) 기준, 모델별 토큰 사용량을 색상으로 구분하여 그래프로 제공한다.
- [이용 요금 조회하기] 버튼 선택 시, 서비스관리 > 이용 요금 조회 화면으로 이동한다.

○ 고객 평가 순 AI 종합 순위

- 서비스별 순위: 카탈로그 관리 > AI 서비스에서 사용자 평균 별점 기준 상위 5개까지 제공한다.
- 모듈별 순위: 카탈로그 관리 > AI 개발 도구에서 사용자 평균 별점 기준 상위 5개까지 제공한다.
- 모델별 순위: 카탈로그 관리 > AI 모델 정보에서 사용자 평균 별점 기준 상위 5개까지 제공한다.

1.2. 카탈로그 조회

가) AI 서비스

○ AI 서비스 등록 및 관리

- AI 플랫폼에서 개발한 서비스 정보를 공통기반 개발시스템 내 카탈로그에 등록하여 조회할 수 있다.
- 등록 정보에는 서비스 개요, 생성된 플랫폼 명, 공개/비공개 여부, 생성한 정보시스템 정보 등이 포함된다.

○ AI 서비스 유형 및 카탈로그 관리

- 범정부 AI 공통기반을 활용하여 구축한 AI 서비스를 카탈로그 형태로 관리할 수 있으며, 개별 시스템 담당자는 카탈로그에 공개를 원하는 경우 해당 서비스를 직접 등록할 수 있다.

○ AI 서비스 평가

- 사용자는 각 AI 서비스에 대해 별점을 부여할 수 있다.

The screenshot displays the 'AI 서비스' (AI Services) catalog page. At the top, there are search filters for '정보시스템' (Information System), 'AI 플랫폼' (AI Platform), '공개여부' (Public Status), '조회구분' (Search Scope), and '서비스명' (Service Name). Below the filters, a search button is visible. A notice states that services are provided through the AI Agent and AI services can be confirmed in the catalog. The search results show 22 items. Three service cards are highlighted:

- 0106 테스트**: AI 서비스에 대한 정보를 입력해주세요. 플랫폼명 FabriX, 기관명 경찰청, 정보시스템 과기부 테스트정보시스템1, 등록일 2024-01-09, AI 서비스 전체 평점 ☆☆☆☆☆ 0.
- 경찰청 테스트 서비스**: 테스트 서비스.... 플랫폼명 FabriX, 기관명 경찰청, 정보시스템 정보시스템 등록, 등록일 2024-01-07, AI 서비스 전체 평점 ☆☆☆☆☆ 1.
- 법령 정보 검색 챗봇**: [개요] 대한민국 행정 공무원이 현행법령, 현행행정규칙, 판례 정보 질 묻자시면 질문한 내용을 기반으로 행정업무에 필요한 법률정보를 검색하고 근거 법령조항과 관련 판례를 찾아서 답변을 생성합니다. 플랫폼명 FabriX, 기관명 행정안전부, 정보시스템 행정안전부 정보시스템, 등록일 2025-11-19, AI 서비스 전체 평점 ☆☆☆☆☆ 5.

[그림 2] 개발시스템 - 카탈로그 (AI 서비스) 예시

나) AI 개발 도구

○ AI 개발 도구 등록 및 관리

- 개발시스템은 AI 서비스 개발에 활용할 수 있는 다양한 개발 도구 정보를 등록하고, 이를 카탈로그 형태로 제공한다.
- 정보시스템 담당자 또는 개발자는 해당 정보를 조회하여 활용할 수 있다.

○ AI 개발 도구 평가

- 사용자는 AI 개발 도구 이용 경험을 바탕으로 해당 도구에 대한 평가를 할 수 있다.

[그림 3] 개발시스템 - 카탈로그 (AI 개발 도구) 예시

다) AI 모델 정보

[그림 4] 개발시스템 - 카탈로그 (AI 모델 정보) 예시

○ AI 모델 정보 관리 기능

- AI 플랫폼에서 개발된 서비스에 활용되거나, 서비스 개발 과정에서 사용할 수 있는 AI 모델 정보를 등록·관리할 수 있다.
- 등록된 모델 정보에는 모델 개요, 모델명, 제공 플랫폼, 모델 등록일 등 주요 항목이 포함된다.
- 사용자는 해당 정보를 기반으로 필요한 모델을 선택하여 서비스 개발 또는 이용에 활용할 수 있다.

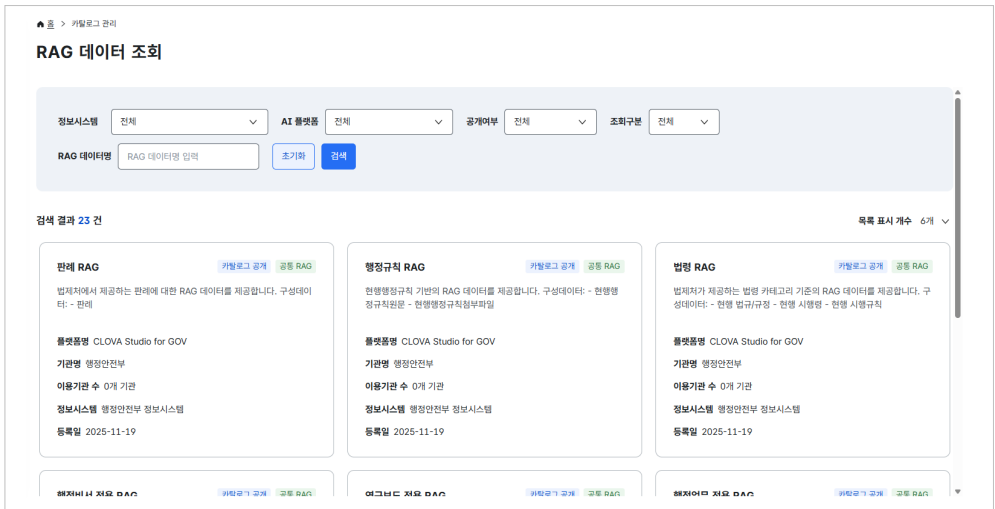
○ AI 모델 평가

- 사용자는 AI 모델의 이용 경험을 바탕으로 해당 모델을 평가할 수 있다.

라) RAG 데이터 조회

○ RAG 데이터 관리 기능

- AI 플랫폼을 통해 RAG 데이터의 생성·수정·삭제 등 전방적인 생명주기를 관리할 수 있다. 공통기반 개발시스템에서는 해당 RAG 데이터의 기본 정보(예: RAG 명, 제공 플랫폼, 등록일 등)를 카탈로그 형태로 등록·제공한다.
- 범정부 AI 공통기반에서 구축된 RAG 데이터도 확인할 수 있으며, 각 기관에서 자체 구축한 RAG 데이터 역시 카탈로그에 등록하여 관리할 수 있다.



[그림 5] 개발시스템 - 카탈로그 (RAG 데이터 조회) 예시

1.3. 데이터 공유 메뉴

1) 데이터 공유 메뉴 활용 권한 관리

- 학습데이터는 행정망 내 공유할 수 있는 문서를 기반으로 구축되었으므로, 데이터 유출 방지를 위해 인터넷망에서의 활용은 제한된다.

데이터 종류		공통 기반 관리자	플랫폼 운영자	정보시스템 담당자	정보시스템 개발자
원시 데이터		허용	허용	허용	허용
원천 데이터		허용	허용	허용	허용
가공데이터	지시 학습용 데이터	허용	허용	허용	허용
	공통 서비스 학습용 데이터	허용	허용	허용	허용

[표 1] 학습데이터 활용 권한 관리

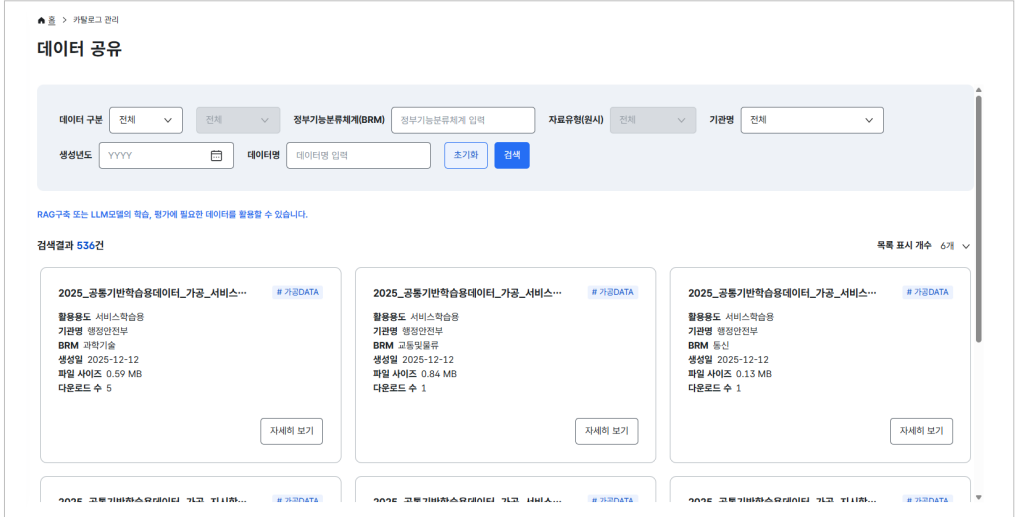
2) 공유 데이터 조회 및 다운로드

○ 데이터 다운로드 기능

- 개발시스템은 공개 형태로 수집된 데이터를 분류 기준에 따라 등록하며, 사용자가 원하는 데이터를 압축 파일 형태로 다운로드할 수 있도록 제공한다.

○ 데이터 유형 관리

- 공통 기반에서 수집 또는 생성된 데이터는 원시 데이터, 원천 데이터, 가공 데이터로 구분하여 관리한다.



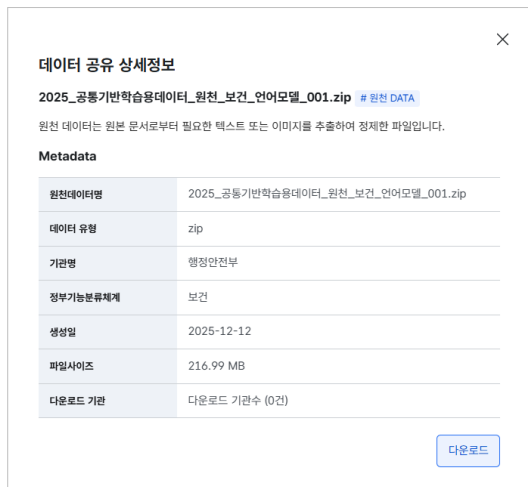
[그림 6] 개발시스템 - 원시/학습데이터 조회 예시

○ 데이터 조회 기능

- 사용자는 정부기능분류체계(BRM) 또는 자료유형을 기준으로 원하는 데이터를 조회할 수 있다.

○ 데이터 공유 파일 관리

- 공통 기반 관리자는 데이터 공유 파일의 파일명, 출처, 자료유형, 수집일 등 메타데이터를 등록·관리한다.



[그림 7] 개발시스템 - 원시/학습데이터 다운로드 예시

1.4. 정보시스템 사용자 관리

- 공통 기반 개발시스템의 정보시스템 사용자 관리 페이지에서는 정보시스템 이용을 신청한 기관의 정보시스템 담당자 또는 정보시스템 개발자 정보를 등록·관리한다.
 - 공통 기반 AI 플랫폼 이용 신청 이후, 정보시스템을 관리할 관리자를 등록하고 계정 사용 만료일 및 사용 여부 등을 관리한다.
 - 공통 기반 이용기관은 AI 플랫폼 이용 신청 시 등록된 정보시스템 담당자 외에도 추가 담당자 또는 AI 서비스 개발을 위한 정보시스템 개발자(민간 SI 개발자)를 등록할 수 있다.

정보시스템 사용자 관리					
이메일 정보 확인을 통하여 기존회원/신규회원 여부를 확인합니다. 회원구분과 이름은 신규유지일때만 지정하실 수 있습니다.					
정보시스템명*	선택		이메일*	<input type="text"/>	정보확인
회원구분*	선택		이름*	<input type="text"/>	
기관명*		기관검색	부서명*		부서검색
등록			초기화 저장		

[그림 8] 정보시스템 사용자 등록 예시

○ 사용자 정보 등록 및 관리

- 공통 기반 개발시스템은 공통 기반 활용을 계획하는 일반사용자와 정보시스템 이용을 신청한 기관의 정보시스템 담당자 또는 정보시스템 개발자 정보를 등록·관리한다.

○ 로그인 방식

- 일반사용자, 정보시스템 담당자 또는 공무원은 GPKI 인증서 또는 모바일 공무원증을 통해 로그인할 수 있으며, 공공기관 직원은 회사 이메일 인증을 통해 로그인할 수 있다.
- 정보시스템 개발자는 정보시스템 담당자가 계정을 등록한 경우, 이메일 인증을 통해 로그인할 수 있다.

○ 계정 생성 및 관리

- 계정은 이메일을 기반으로 생성되며, 동일한 이메일이 이미 등록된 경우 신규 계정 생성이 제한된다. 이 경우 공통 기반 관리자에게 문의해야 한다.
- 계정에는 사용 기한이 설정되며, 만료 시 정보시스템 사용자 관리 화면에서 최대 6개월 범위 내 연장 후 계속 이용할 수 있다.

○ 플랫폼 이용

- 정보시스템 담당자 또는 개발자는 공통 기반 개발시스템 로그인 후 화면 내 “플랫폼 이동” 버튼을 선택하면, 계약된 AI 플랫폼으로 별도 로그인 없이 이동하여 이용할 수 있다.

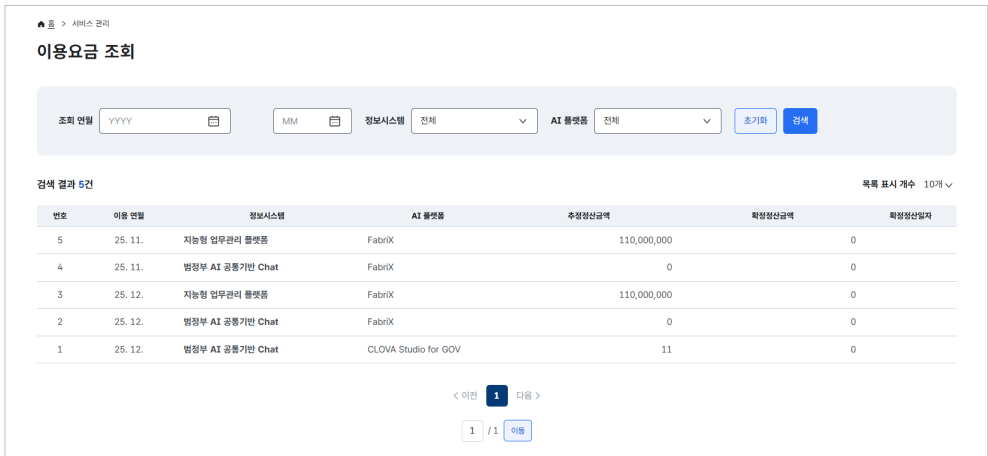
1.5. 이용요금 조회

○ 미터링 정보 수집

- 개발시스템은 계약된 AI 플랫폼에서 일일 배치 방식으로 미터링 정보를 수집하여 요금 산정에 필요한 데이터를 확보한다.

○ 이용요금 집계

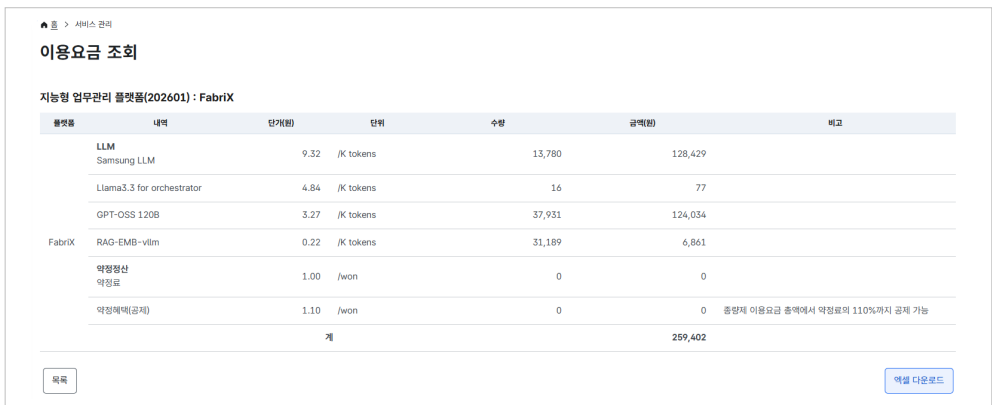
- 플랫폼의 상품별 과금 기준에 따라 사용량을 기반으로 이용요금을 집계한다.
- 이용요금은 일 단위로 집계되며, 전일 기준까지의 금액을 확인할 수 있다.



[그림 9] 정보시스템 및 AI 플랫폼 이용요금 조회 예시

○ 월별 요금 정산

- 매월 1일부터 말일까지의 이용요금을 정산하며, 말일 기준으로 집계된 요금 내용이 플랫폼사로 전달되며, 플랫폼사와 정보시스템 담당자가 월별 요금을 확정 및 정산한다.



[그림 10] 정보시스템 및 AI 플랫폼 이용요금 상세 조회 예시

○ 요금 내역 다운로드 및 편집

- 이용요금 내역은 엑셀 파일 형태로 저장할 수 있으며, 사용자는 이를 편집하여 내부 관리 및 보고에 활용할 수 있다.

◆ 참고: 이용요금 납부 방법

공통기반에서 제공되는 AI 플랫폼(FabriX, CLOVA Studio for GOV) 이용요금은 플랫폼 별 납부방법에 따라 이용기관에서 납부하여야 함

○ FabriX 이용요금 납부방법 및 문의처

- 문의처 : 삼성SDS 대표 이메일 publicbiz@samsung.com

○ CLOVA Studio for GOV 이용요금 납부방법 및 문의처

- (조달청 입찰공고 방식으로 계약 시) 정보화 사업 예산의 전체 금액에 맞추어서 사업을 수행한 개발회사에 대신 납부
- 문의처 : 네이버클라우드플랫폼 대표 이메일, dl_gov_ai@navercorp.com

1.6. 오류 등 이용문의

- 개발시스템 이용 과정에서 궁금한 사항이나 오류가 발생한 경우, '이용문의 > 오류/피드백' 메뉴를 통해 관련 내용을 직접 등록할 수 있다.
- 등록된 문의 및 오류 사항은 공통 기반 관리자(또는 개발시스템 운영사업자)가 확인하며, 처리 결과 및 조치 내용을 포함한 답변이 제공된다.

[그림 11] 문의 사항, 오류, 피드백에 관한 질문 등록 및 답변 상태 예시

- 공통 기반 플랫폼 이용 과정에서 발생하는 문의 및 오류 사항은 각 플랫폼사를 통해 직접 등록할 수 있다.
- 기관의 SI 서비스 기획자가 범정부 SI 공통 기반 이용 시 발생 가능한 이용요금을 사전에 검토할 수 있도록, 요금 시뮬레이션용 엑셀 파일을 제공한다.

[그림 12] 요금 시뮬레이션 목록 예시

개발시스템 매뉴얼

- **발행처** | 행정안전부, 한국지능정보사회진흥원
- **문의처** |
행정안전부 인공지능정부실 인공지능정부정책국 공공인공지능혁신과,
한국지능정보사회진흥원 인공지능정부본부 SI정부서비스팀
- **발행일** | 2026년 5월

※ 본 사례집 내용의 무단 전재를 금하며, 가공 및 인용 시 반드시 출처를 명기해주시기 바랍니다.

